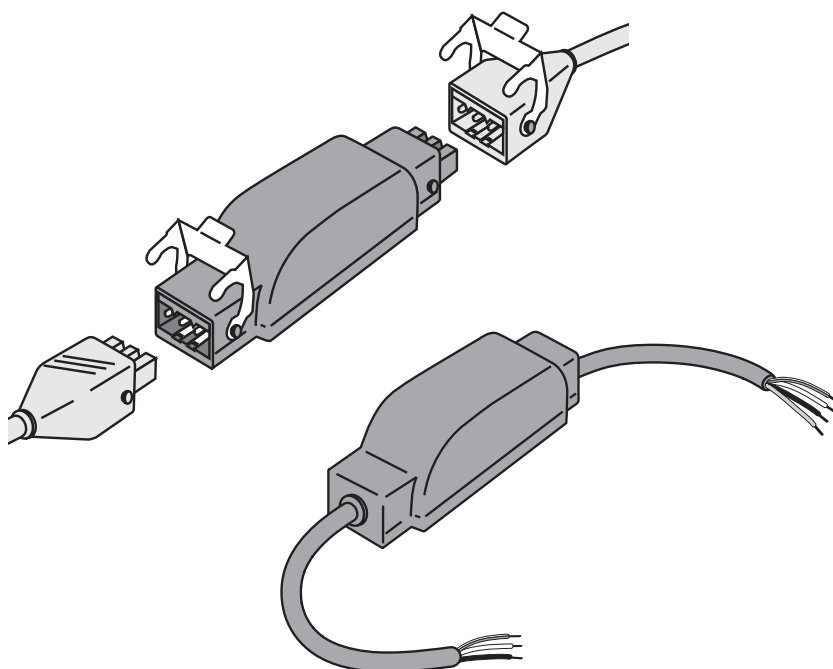




Radio Technology Somfy

Universal Slim Receiver RTS Plug Universal Slim Receiver RTS



FR

DE

IT

NL

EN

ES

CS

PL

DA

SV

FI

NO

Ref. 5054294A



FR Notice d'installation**page 3**

Par la présente, Somfy déclare que l'appareil est conforme aux exigences essentielles et aux autres dispositions pertinentes de la directive 1999/5/CE. Une déclaration de conformité est mise à disposition à l'adresse internet www.somfy.com/ce. Utilisable en UE, CH et NO.

DE Gebrauchsanleitung**Seite 12**

Hiermit erklärt SOMFY, dass sich dieses Produkt in Übereinstimmung mit den grundlegenden Anforderungen und den anderen relevanten Vorschriften der Richtlinie 1999/5/EG befindet. Eine Konformitätserklärung ist unter der Internetadresse www.somfy.com/ce verfügbar. Verwendbar in der EU, der Schweiz und Norwegen.

IT Guida all'installazione**pagina 21**

Somfy dichiara che il dispositivo è conforme ai requisiti essenziali e alle altre disposizioni pertinenti della Direttiva 1999/5/CE. Una dichiarazione di conformità è disponibile all'indirizzo Internet www.somfy.com/ce. Valida in UE, CH e NO.

NL Installatiegids**blz. 30**

Bij deze verklaart Somfy dat het product voldoet aan de essentiële eisen en aan de andere beschikkingen van richtlijn 1999/5/CE. Een conformiteitsverklaring staat ter beschikking op de website www.somfy.com/ce. Te gebruiken in de EU, Zwitserland en Noorwegen.

EN Installation guide**page 39**

Somfy hereby declares that this product conforms to the essential requirements and other relevant provisions of Directive 1999/5/CE. A declaration of conformity is available at www.somfy.com/ce. Usable in EU, CH and NO.

ES Guía de instalación**página 48**

Por la presente, Somfy declara que el aparato es conforme a las exigencias esenciales y al resto de disposiciones pertinentes de la directiva 1999/5/CE. Podrá encontrar una declaración de conformidad en la página web www.somfy.com/ce. Aplicable para la UE, Suiza y Noruega.

CS Návod k použití**strana 57**

Společnost Somfy tímto prohlašuje, že přístroj odpovídá základním požadavkům a ostatním příslušným ustanovením směrnice 1999/5/CE. Prohlášení o shodě je k dispozici na internetové adrese www.somfy.com/ce. Platí pro EU, CH a NO.

PL Instrukcja obsługi**strona 66**

Somfy oświadcza niniejszym, że urządzenie jest zgodne z podstawowymi wymogami i innymi stosownymi przepisami dyrektywy 1999/5/CE. Deklaracja zgodności jest dostępna pod adresem internetowym www.somfy.com/ce. Produkt do użytku w Unii Europejskiej, Szwajcarii i Norwegii.

DA Installationsvejledning**side 75**

Hermed erklærer Somfy, at apparatet er i overensstemmelse med de væsentlige krav, samt med de andre relevante bestemmelser i direktivet 1999/5/CE. En overensstemmelseserklæring kan hentes på internetadressen www.somfy.com/ce. Anvendelig i EU, CH og NO.

SV Installationsanvisning**sidan 84**

Härmed intygar Somfy att produkten uppfyller huvudkraven och övriga relevanta bestämmelser i direktivet 1999/5/EG. Ett CE-dokument finns på Internetadressen www.somfy.com/ce. Gäller i EU, CH och NO.

FI Asennusohje**sivu 93**

Täten Somfy ilmoittaa, että laite on direktiivin 1999/5/CE olennaisten vaatimusten ja muiden asiaankuuluvien määräysten mukainen. Ilmoitus vaatimusten täytymisestä on luettavissa Internet-osoitteessa www.somfy.com/ce. Voimassa EU:n alueella, Sveitsissä ja Norjassa.

NO Installasjonsguide**side 102**

Somfy erklærer herved at dette utstyret oppfyller nødvendige krav og alle relevante bestemmelser i direktivet 1999/5/EC. Et CE-dokument finnes tilgjengelig på www.somfy.com/ce. Kan brukes i EU, Sveits og Norge.

Inhoud

1. Inleiding	1	5.2 Toevoegen/wissen van RTS sensoren	5
2. Veiligheid	1	5.3 Groepsbediening of meervoudige bediening programmeren	5
2.1 Veiligheid en verantwoordelijkheid	1	5.4 Tussenposities	6
2.2 Specifieke veiligheidsvoorschriften	2	6. Gebruik van de zonwering	7
3. Installatie	2	6.1 Met een RTS bedieningspunt	7
3.1 Installatie-instructies	2	6.2 Met een Inis RT / Inis RTS bedieningspunt	7
3.2 Montage van de Universal Slim Receiver RTS Plug	2	6.3 Zonwering met RTS sensoren	7
3.3 Montage van de Universal Slim Receiver RTS	3	7. Tips en adviezen	7
4. In bedrijf stellen	3	7.1 Een probleem met de Slim Receiver RTS ?	7
4.2 Programmeren van het RTS bedieningspunt en van de draairichting	4	7.2 Terug naar de oorspronkelijke configuratie	8
5. Extra facultatieve afstellingen	4	7.3 Resetten door vervanging	8
5.1 Toevoegen/wissen van RT en RTS bedieningspunten	4	7.4 Wissen van alle sensoren	9
		8. Technische gegevens	9

NL

1. Inleiding

De Universal Slim Receiver RTS en de Universal Slim Receiver RTS Plug zijn ontvangers die zijn uitgerust met Somfy RTS radiotechnologie. Zij zijn bestemd voor het bedienen van een bedrade motor van een zonwering vanaf een bedieningspunt van het type RT of RTS. Door hun klein formaat kunnen zij onzichtbaar gemonteerd worden in de zonwering.

De Universal Slim Receiver RTS en de Universal Slim Receiver RTS Plug verschillen door de manier van aansluiten op de bedrade motor:

- de Universal Slim Receiver RTS wordt via een connector in een lasdoos aangesloten op de motor.
- de Universal Slim Receiver RTS Plug wordt rechtstreeks aangesloten op de motor met snelconnectoren (Plug: STAS3 / STAK3); dankzij de snelconnectoren ontstaat er een dichte verbinding voor een snelle en veilige installatie (geen bedrading).

Deze RTS ontvangers, ook wel Slim Receiver RTS genoemd, maken het mogelijk om twee tussenposities in te stellen. In combinatie met de RTS wind en wind/zon sensoren beschermen zij de zonwering tegen de wind en regelen zij de zonnestraling in de woning.

De Slim Receiver RTS worden als volgt gebruikt:

- individuele bediening - waarbij een Slim Receiver RTS wordt bestuurd vanuit een bedieningspunt,
- meervoudige bediening - waarbij een Slim Receiver RTS wordt bestuurd vanuit meerdere bedieningspunten (maximaal 12 bedieningspunten),
- groepsbediening - waarbij meerdere Slim Receiver RTS ontvangers worden bestuurd vanuit één enkel bedieningspunt,
- bediening van de tussenposities.

2. Veiligheid

2.1 Veiligheid en verantwoordelijkheid

Lees altijd deze installatiegids voordat u begint met de installatie van dit Somfy product.

Dit Somfy product moet worden geïnstalleerd door een erkende installateur van automatiseringssystemen in woningen. Deze handleiding is voor hem bestemd.

Vóór installatie moet gecontroleerd worden of dit product compatibel is met de aanwezige apparatuur en accessoires.

Deze handleiding beschrijft het installeren, het in bedrijf stellen en het gebruik van dit product.

De installateur moet er bovendien voor zorgen dat de installatie voldoet aan de in het betreffende land geldende regelgeving en de klant informeren over gebruik en onderhoud van het product.

Elke vorm van gebruik die buiten het door Somfy gedefinieerde toepassingsgebied valt is niet toegestaan. Dit zal, evenals het negeren van de instructies in deze handleiding, leiden tot het vervallen van iedere

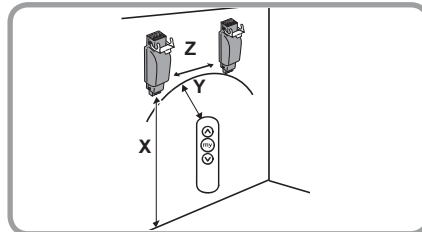
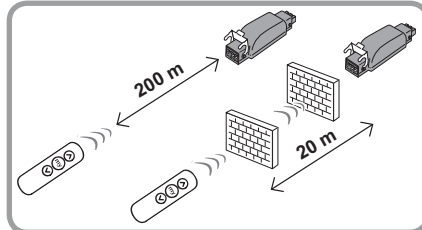
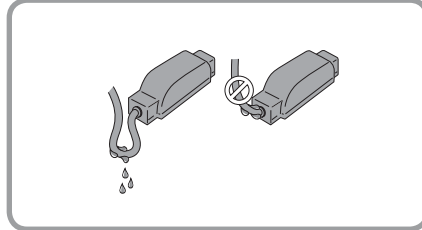
aansprakelijkheid en garantie van Somfy.

2.2 Specifieke veiligheidsvoorschriften

- Installeer de Slim Receiver RTS beschut tegen weer en wind.
- Sluit nooit meerdere motoren op één Slim Receiver RTS aan.
- Sluit nooit meerdere Slim Receiver RTS op één motor aan.
- Installeer de Slim Receiver RTS nooit nabij metalen oppervlakken; deze kunnen het ontvangstbereik beperken.
- Controleer het ontvangstbereik voordat u de Slim Receiver RTS bevestigt. Het ontvangstbereik wordt beperkt door de regelgeving inzake draadloze apparaten.

Waarschuwing! Het gebruik van een draadloos apparaat (bijvoorbeeld een draadloze hifi hoofdtelefoon) dat op dezelfde frequentie werkt kan storingen veroorzaken en de prestaties van het product negatief beïnvloeden.

- Maak een lus in de voedingskabel van de Universal Slim Receiver RTS om het binnendringen van water te voorkomen.
- Het gebouw waarin het product gebruikt wordt kan het ontvangstbereik verminderen. Het ontvangstbereik bedraagt:
 - X = 200 m in open ruimte
 - Y = 20 m door 2 betonnen muren.



3. Installatie

3.1 Installatie-instructies

- Minimumafstand (X) tussen een Slim Receiver RTS en de vloer: X = 150 cm
- Minimumafstand (Y) tussen een Slim Receiver RTS en een draadloos bedieningspunt: Y = 30 cm
- Minimumafstand (Z) tussen twee Slim Receiver RTS: Z = 20 cm.

3.2 Montage van de Universal Slim Receiver RTS Plug

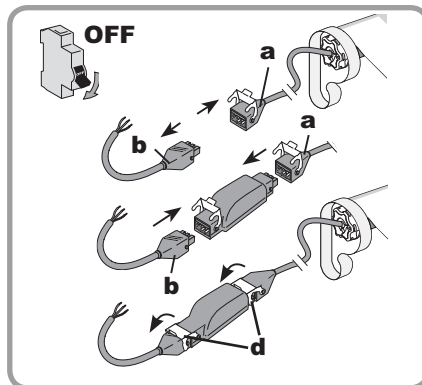
Waarschuwing! Houd u bij de installatie aan de geldende normen en wettelijke voorschriften.

Opmerking: de Universal Slim Receiver RTS Plug moet beschut tegen weer en wind worden geïnstalleerd, buiten het bereik van kinderen.

- Schakel de stroomtoevoer uit.
- Maak de snelconnector van de motorkabel (a) los van de snelconnector van de voedingskabel (b):
- Sluit de Universal Slim Receiver RTS Plug aan tussen de motorkabel (a) en de voedingskabel (b).
 - Motor = motorzijde (a),
 - Voeding 230 V = voedingszijde (b).
- Maak de klemmen (d) vast.

Opmerking: controleer of de twee snelconnectoren goed zijn vastgeklikt.

- Plaats de Universal Slim Receiver RTS Plug uit het zicht in de steun van de zonwering.
- Zet de Universal Slim Receiver RTS Plug vast (bijvoorbeeld met snelbinders).



3.3 Montage van de Universal Slim Receiver RTS

Waarschuwing! Houd u bij de installatie aan de geldende normen en wettelijke voorschriften.

Opmerking: de Universal Slim Receiver RTS moet beschermd tegen weer en wind worden geïnstalleerd, buiten het bereik van kinderen.

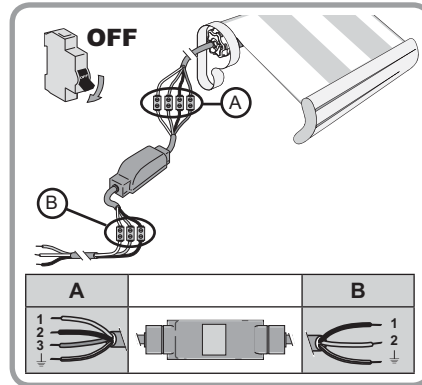
- Schakel de stroomtoevoer uit.
- Maak de motorkabel los van de voeding.
- Sluit de Universal Slim Receiver RTS aan op de motorkabel en op de voedingskabel met behulp van een connector in een lasdoos:
- Motor = Motor (A),
- Voeding 230 V = Voeding (B).

NL

A	1	Blauw	Nul
	2	Zwart	Op
	3	Bruin	Neer
	↓	Groen/geel	Aarding

B	1	Blauw	Nul
	2	Zwart	Fase
	↓	Groen/geel	Aarding

- Plaats de Universal Slim Receiver RTS uit het zicht in de zonwering.
- Zet de Universal Slim Receiver RTS Plug vast (bijvoorbeeld met rilsan bandjes).



4. In bedrijf stellen

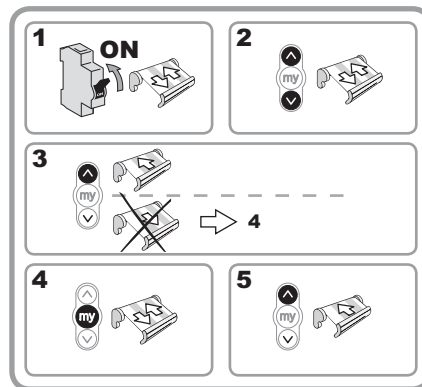
Voor het in bedrijf stellen van de Slim Receiver RTS, moet een RTS bedieningspunt ingelezen worden.

Waarschuwing! Als de installatie uit meerdere Slim Receiver RTS bestaat, mogen maar één motor en één Slim Receiver RTS tegelijk gevoed worden.

Waarschuwing! Gebruik voor het in bedrijf stellen niet een bedieningspunt met één enkele toets. Deze bedieningspunten zijn niet geschikt voor het in bedrijf stellen.

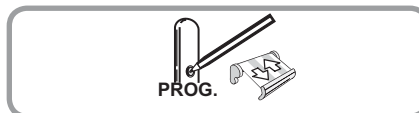
4.1 Draairichting controleren

- 1) Schakel de voeding van de motor in: de zonwering gaat kort op en neer.
- 2) Druk tegelijkertijd op de toetsen OP en NEER van het RTS bedieningspunt: de zonwering gaat opnieuw kort op en neer.
- 3) Druk op de op toets OP van het RTS bedieningspunt:
 - Als de zonwering omhoog gaat, is de draairichting correct: ga naar de paragraaf "Programmeren van het RTS bedieningspunt en van de draairichting".
 - Als de zonwering omlaag gaat, is de draairichting niet correct: ga verder met de volgende stap.
- 4) Druk op de STOP/my toets van het RTS bedieningspunt tot de zonwering de op- en neerbeweging maakt: de draairichting is gewijzigd.
- 5) Druk op de op toets van het RTS bedieningspunt om de draairichting te controleren.



4.2 Programmeren van het RTS bedieningspunt en van de draairichting

- Druk kort op de PROG toets van het RTS bedieningspunt totdat de zonzonering kort op en neer gaat: het RTS bedieningspunt en de draairichting van de motor zijn geprogrammeerd in de Slim Receiver RTS.



Opmerking: in geval van een stroomonderbreking voorafgaand aan het programmeren, behoudt de Slim Receiver RTS de voorgeprogrammeerde draairichting. Controleer de draairichting voordat u het bedieningspunt programmeert.

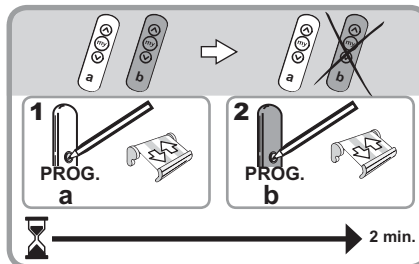
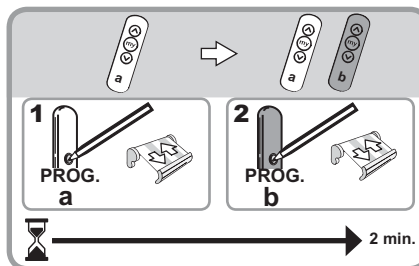
5. Extra facultatieve afstellingen

5.1 Toevoegen/wissen van RT en RTS bedieningspunten

5.1.1 RTS bedieningspunt

Opmerking: er kunnen maximaal 12 RT/RTS bedieningspunten in een Slim Receiver RTS worden geprogrammeerd.

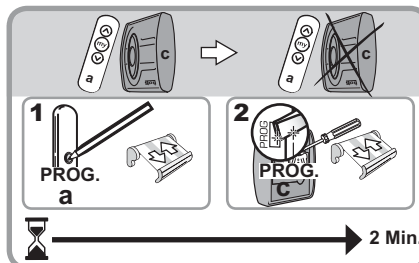
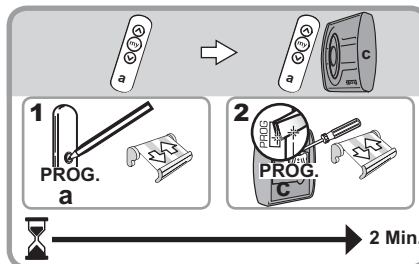
- 1) Druk op de PROG toets van het geprogrammeerde bedieningspunt (a) totdat de zonzonering kort op en neer gaat: de Slim Receiver RTS staat nu 2 minuten in de programmeermodus.
- 2) Druk kort op de PROG toets van het RTS bedieningspunt (b) dat toegevoegd of gewist moet worden: de zonzonering gaat kort op en neer; het RTS bedieningspunt (b) is toegevoegd/gewist.



5.1.2 Inis RT/Inis RTS bedieningspunt

Opmerking: er kunnen maximaal 12 RT/RTS bedieningspunten in een Slim Receiver RTS geprogrammeerd worden.

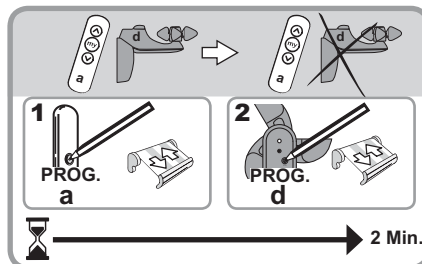
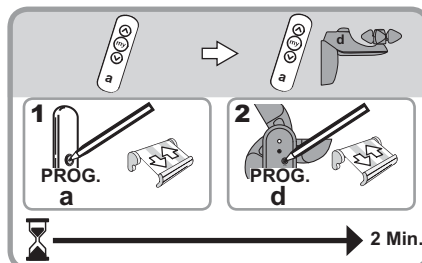
- 1) Druk op de PROG toets van het geprogrammeerde RTS bedieningspunt (a) totdat de zonzonering kort op en neer gaat: de Slim Receiver RTS staat nu 2 minuten in de programmeermodus.
- 2) Maak contact tussen het PROG vlak en de batterijhouder van de toe te voegen of te wissen Inis RT/Inis RTS (c): de zonzonering gaat kort op en neer; het Inis RT / Inis RTS bedieningspunt (c) is toegevoegd/gewist.



5.2 Toevoegen/wissen van RTS sensoren

Opmerking: er kunnen maximaal 3 RTS sensoren in een Slim Receiver RTS geprogrammeerd worden.

- 1) Druk op de PROG toets van het geprogrammeerde bedieningspunt (a) totdat de zonwering kort op en neer gaat: de Slim Receiver RTS staat nu 2 minuten in de programmeermodus.
- 2) Druk kort op de PROG toets van de RTS sensor (d) die toegevoegd/gewist moet worden: de zonwering gaat kort op en neer; de RTS sensor (d) is toegevoegd/gewist.

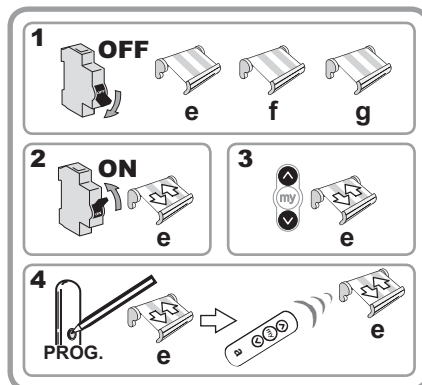


5.3 Groepsbediening of meervoudige bediening programmeren

5.3.1 Groepsbediening

Groepsbediening: één RTS bedieningspunt bestuurt meerdere Slim Receiver RTS.

- 1) Schakel de voeding uit die overeenkomen met de Slim Receiver RTS (aangesloten op de gemotoriseerde zonweringen: bijvoorbeeld e, f en g) die bestuurd moeten worden met hetzelfde bedieningspunt.
- 2) Schakel de voeding in van de eerste Slim Receiver RTS die gekoppeld moet worden met het bedieningspunt: de zonwering (e) gaat kort op en neer.
- 3) Druk tegelijkertijd op de toetsen OP en NEER van het RTS bedieningspunt: de zonwering gaat opnieuw kort op en neer.
- 4) Druk op de PROG toets van het RTS bedieningspunt totdat de zonwering (e) opnieuw kort op en neer gaat: het RTS bedieningspunt is geprogrammeerd.
- 5) Schakel de voeding in van een andere Slim Receiver RTS die gekoppeld moet worden en herhaal de stappen 3) en 4).
- 6) Herhaal de procedure voor elke andere Slim Receiver RTS die aan dit bedieningspunt moet worden toegevoegd.

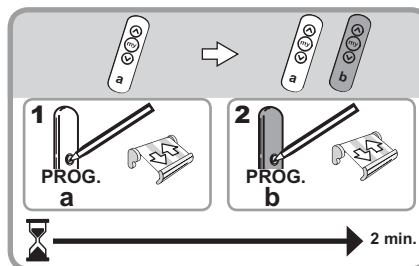


5.3.2 Meervoudige bediening

Meervoudige bediening: een Slim Receiver RTS wordt bestuurd door meerder RTS bedieningspunten.

Opmerking: er kunnen maximaal 12 bedieningspunten in een Slim Receiver RTS geprogrammeerd worden.

- 1) Druk op de PROG toets van het geprogrammeerde bedieningspunt (a) totdat de zonwering kort op en neer gaat: de Slim Receiver RTS staat nu 2 minuten in de programmeermodus.
 - 2) Druk kort op de PROG toets van het RTS bedieningspunt (b) dat toegevoegd moet worden: de zonwering gaat kort op en neer; het RTS bedieningspunt (b) is toegevoegd.
- Herhaal deze twee stappen voor het toevoegen van het gewenste aantal RTS bedieningspunten.

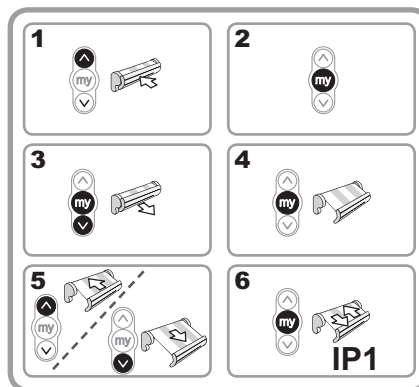


5.4 Tussenposities

Er kunnen twee tussenposities geprogrammeerd worden: een positie die ingenomen kan worden als de zonwering omhoog staat, de tussenpositie 1 (IP1) en een positie die ingenomen kan worden als de zonwering omlaag staat, de tussenpositie 2 (IP2).

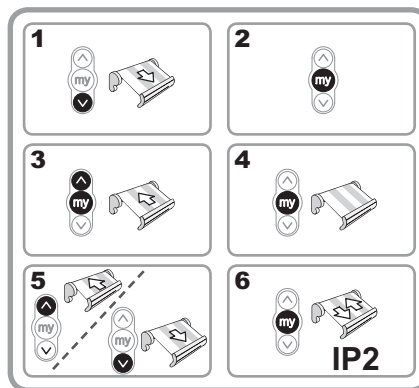
5.4.1 Afstellen van de tussenpositie 1 (IP1)

- 1) Zet de zonwering in het bovenste eindpunt.
- 2) Druk op de STOP/my toets.
- 3) Druk tegelijkertijd op de NEER toets en op de STOP/my toets: de zonwering gaat omlaag.
- 4) Druk op de STOP/my toets als de zonwering de gewenste tussenpositie heeft bereikt.
- 5) Wijzig de positie van de zonwering zo nodig met behulp van de OP en NEER toetsen.
- 6) Druk op de STOP/my toets tot de zonwering kort op en neer gaat: de tussenpositie 1 (IP1) is nu geprogrammeerd.



5.4.2 Afstellen van de tussenpositie 2 (IP2)

- 1) Zet de zonwering in het onderste eindpunt.
- 2) Druk op de STOP/my toets.
- 3) Druk tegelijkertijd op de OP toets en de STOP/my toets: de zonwering gaat omhoog.
- 4) Druk op de STOP/my toets als de zonwering de gewenste tussenpositie heeft bereikt.
- 5) Wijzig de positie van de zonwering zo nodig met behulp van de OP en NEER toetsen.
- 6) Druk op de STOP/my toets tot de zonwering kort op en neer gaat: de tussenpositie 2 (IP2) is nu geprogrammeerd.



5.4.3 Gebruik van de tussenposities

- Druk op de STOP/my toets om naar de geprogrammeerde tussenpositie (IP1 of IP2) te gaan. de zonwering beweegt naar de tussenpositie.

IN

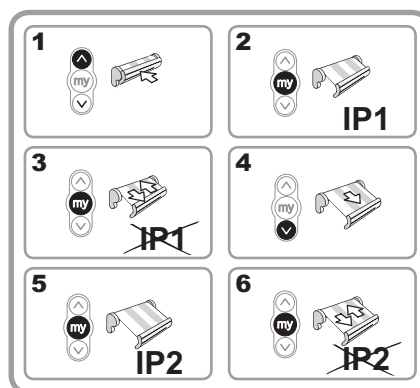
5.4.4 Wijziging van de tussenposities

- Volg de procedure voor het afstellen van de tussenposities (IP1 of IP2) voor het wijzigen van de tussenposities.

Waarschuwing! De zonwering mag niet in de tussenpositie (IP1 of IP2) staan.

5.4.5 Wissen van een tussenpositie

- 1) Zet de zonwering in het bovenste eindpunt.
- 2) Druk kort op de STOP/my toets om naar de te wissen tussenpositie (IP1) te gaan.
- 3) Druk op de STOP/my toets tot de zonwering kort op en neer gaat: de tussenpositie (IP1) is nu gewist.
- 4) Zet de zonwering in het onderste eindpunt.
- 5) Druk kort op de STOP/my toets om naar de te wissen tussenpositie (IP2) te gaan.
- 6) Druk op de STOP/my toets tot de zonwering kort op en neer gaat: de tussenpositie (IP2) is nu gewist.



NL

6. Gebruik van de zonwering

6.1 Met een RTS bedieningspunt

- Druk op de OP toets of NEER toets om de zonwering te laten bewegen.
- Druk kort op de STOP/my toets om de zonwering te stoppen.
- Druk kort op de STOP/my toets om naar de geprogrammeerde tussenpositie (IP1 of IP2) te gaan.

6.2 Met een Inis RT / Inis RTS bedieningspunt

- Druk op de toets van de Inis RT / Inis RTS om de zonwering in beweging te zetten: Op / STOP / Neer / STOP / Op...

6.3 Zonwering met RTS sensoren

- De Slim Receiver RTS is compatibel met de Somfy RTS sensoren (wind, zon,...).
- Raadpleeg de handleiding van de sensor om de werking ervan te kennen.

7. Tips en adviezen

7.1 Een probleem met de Slim Receiver RTS ?

Problemen	Mogelijke oorzaken	Oplossingen
De zonwering gaat omlaag na een druk op de OP toets.	De draairichting werd niet gecontroleerd.	Wijzig de draairichting door de Slim Receiver RTS te resetten in de fabrieksconfiguratie.
	Er is een stroomonderbreking geweest voorafgaand aan het afstellen van de draairichting.	Reset de Slim Receiver RTS in de fabrieksconfiguratie.
De zonwering reageert niet als op een toets van het bedieningspunt wordt gedrukt.	Het bedieningspunt is niet in de Slim Receiver RTS geprogrammeerd.	Volg de procedure voor het toevoegen van een RTS bedieningspunt.
	De batterijen van het bedieningspunt zijn leeg.	Vervang de batterijen door nieuwe batterijen met dezelfde specificaties.
	Radiostoringen verhinderen de werking van het RTS bedieningspunt en van de Slim Receiver RTS.	Schakel de radiozenders in de omgeving uit.
	Het gebruikte bedieningspunt is niet compatibel met de Slim Receiver RTS.	Controleer de compatibiliteit van de twee producten.

Problemen	Mogelijke oorzaken	Oplossingen
Niets werkt.	De motor is defect. De voeding is niet goed.	Test de motor. Controleer de stroomtoevoer.

7.2 Terug naar de oorspronkelijke configuratie

Opmerking: deze reset moet gebeuren met een RTS bedieningspunt dat al geprogrammeerd is in de Slim Receiver RTS.

Waarschuwing! Deze reset wist alle geprogrammeerde bedieningspunten, sensoren en tussenposities. Hierdoor wordt ook de zondetectie uitgeschakeld.

Waarschuwing! Voer de dubbele stroomonderbreking alleen uit op de motor die gereset moet worden!

Waarschuwing! Gebruik geen bedieningspunt van het type Inis RT/Inis RTS voor het resetten.

- 1) Schakel de voeding gedurende 2 s uit.
 - 2) Schakel de voeding weer in gedurende ongeveer 10 s (minimaal 5 s en maximaal 15 s).
 - 3) Schakel de voeding gedurende 2 s uit.
 - 4) Schakel de voeding weer in: de zonwering beweegt een paar seconden.
 - 5) Druk op de PROG toets van het RTS bedieningspunt (a) tot de zonwering 2 maal een korte op- en neerbeweging maakt: alle RTS bedieningspunten, RTS sensoren en tussenposities zijn gewist.
- Volg de procedures van het hoofdstuk "In bedrijf stellen" om RTS bedieningspunten, RTS sensoren en tussenposities toe te voegen.

7.3 Resetten door vervanging

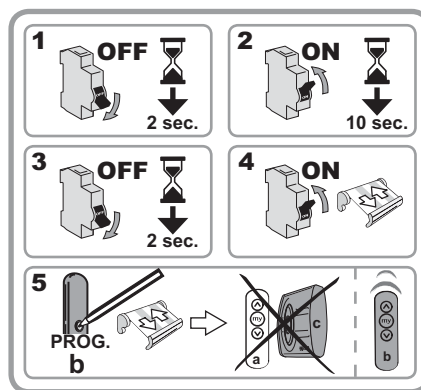
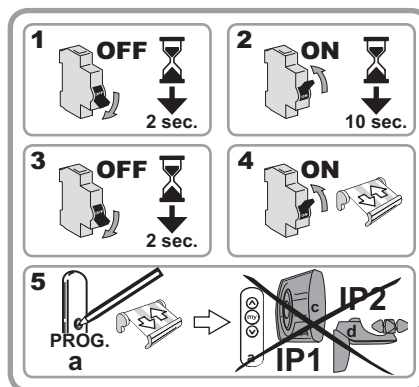
Opmerking: deze reset moet worden uitgevoerd als alle RTS bedieningspunten verloren of defect zijn.

Waarschuwing! Door deze reset worden alle andere geprogrammeerde bedieningspunten gewist.

Waarschuwing! Voer de dubbele stroomonderbreking alleen uit op de motor die gereset moet worden!

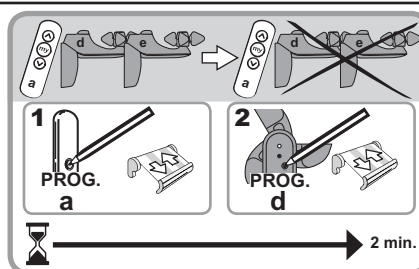
Waarschuwing! Gebruik geen bedieningspunt van het type Inis RT/Inis RTS voor het resetten.

- 1) Schakel de voeding gedurende 2 s uit.
- 2) Schakel de voeding weer in gedurende ongeveer 10 s (minimaal 5 s en maximaal 15 s).
- 3) Schakel de voeding gedurende 2 s uit.
- 4) Schakel de voeding weer in: de zonwering beweegt een paar seconden.
- 5) Druk kort op de PROG toets van het nieuwe RTS bedieningspunt (b): de zonwering gaat op en neer. Alle RTS bedieningspunten zijn gewist en het nieuwe RTS bedieningspunt (b) is in de motor geprogrammeerd.



7.4 Wissen van alle sensoren

- 1) Druk op de PROG toets van het geprogrammeerde RTS bedieningspunt (a) totdat de zonwering kort op en neer gaat: de Slim Receiver RTS staat nu 2 minuten in de programmeermodus.
- 2) Druk lang op de PROG toets van een werkende RTS sensor (d) om de geprogrammeerde sensoren uit het geheugen te wissen: de zonwering gaat twee keer kort op en neer. Alle sensoren (d, e, enz.) zijn uit de Slim Receiver RTS gewist.



8. Technische gegevens

Radiofrequentie	433,42 MHz
Voeding	230V/50Hz~
Beschermingsklasse	IP 54
Maximale belasting	3 A
Gebruikstemperatuur	- 30 °C tot + 70 °C
Productklasse	II
Stuurtijd	3 min
Aantal in een Universal Slim Receiver RTS te programmeren RTS sensoren	maximaal 3
Aantal in een Universal Slim Receiver RTS te programmeren RTS zenders	maximaal 12
Universal Slim Receiver RTS plug	Verbinding STAS 3 / STAK 3

NL